

# LÍNGUA PORTUGUESA E LITERATURA

## Questões de 1 a 15

**INSTRUÇÃO: Identifique APENAS UMA ÚNICA alternativa correta e marque a letra correspondente na Folha de Respostas.**

Questões  
de 1 a 8

### TEXTOS

#### MOCINHO

Os garotos estavam indóceis, à espera do grande mocinho norte-americano, de passagem pelo Rio, que prometera pessoalmente ir à televisão. Na calçada, os brinquedos não engrenavam, ninguém tinha alma para os jogos de todo dia. A proximidade do herói os punha nervosos, e pediam a hora a quem passava, sentindo que o tempo “trabalhava de bandido”, em sua lentidão.

À hora anunciada, em casa de Alfredinho, sentaram-se no chão, diante do aparelho, e toca a suportar anúncio de sabão, de loteamento, de biscoito ...

Afinal, o locutor anunciou a chegada do cavaleiro famoso, ídolo das crianças do mundo inteiro. E o ídolo era simpático, falava inglês, mas tinha outro cavalheiro ao lado para traduzir, só que viera a pé e foi se sentando, cansado talvez de cavalgar por montes e vales do Oeste, e de tanta luta contra os maus.

Sentou-se e deram-lhe sorvete, que o herói ingeriu muito delicadamente, surpreendendo a todos, “cow-boys” amadores, que lambem doze gelados por dia, mas nunca seriam capazes de imaginar que um vaqueiro “legal” gostasse de sorvete.

E o locutor foi conversando com ele. É verdade que possuía quatrocentos revólveres? Sim, possuía quatrocentos revólveres para o gasto. A notícia agradou em cheio ao auditório, e Kléber perguntou como é que ele podia manejá-los todos de uma só vez, mas Gaúcho mandou-lhe calar a boca. O locutor pediu licença ao herói para mostrar sua roupa aos telespectadores. E o herói virou figurino.

Mauricinho, estirado no tapete, quis perguntar pelo Gatilho, o famoso cavalo do herói e parte integrante do mito, porém os outros explicaram-lhe que não adianta perguntar de casa. Por que não aparecia Gatilho? Mocinho sem cavalo é mocinho? Mocinho sentado, tomando sorvete, é mocinho? E os quatrocentos revólveres? Por que ele não dava ao menos um tiro, só de farra?

O programa acabou, os garotos foram saindo sem entusiasmo. Naquele horário estavam habituados a ver filmes do herói, em que ele desenvolve bravura, astúcia e generosidade exemplares. Ali, encontravam apenas um senhor meio maduro, folheado a ouro e prata e refrescando-se com gelados.

Mauricinho, o mais moço, resumiu a impressão geral:  
- Não gosto de mocinho, gosto é de filme de mocinho!

(ANDRADE, Carlos Drummond de, “Mocinho”, In Obra Completa, Rio de Janeiro, Cia. José Aguilar Edit, 1996, 889/90)

Para responder as questões 1, 2, 3 e 4 utilize o código abaixo:

- (a) Só a afirmativa **I** está correta.
- (b) Só a afirmativa **II** está correta.
- (c) Só a afirmativa **III** está correta.
- (d) Todas as afirmativas estão corretas.
- (e) Todas as afirmativas estão erradas.

#### QUESTÃO 1

Segundo o autor, as crianças relegaram as brincadeiras diárias porque naquele dia

- I.** os brinquedos não funcionavam.
- II.** saíram cedo para assistir à entrevista do mocinho.
- III.** estavam ansiosos para cumprimentar o herói.

**Resposta Correta ( )**

#### QUESTÃO 2

De acordo com o texto, pode-se inferir que é inerente ao mito do mocinho:

- I.** amargura ante o inesperado.
- II.** revolta contra a fraqueza dos mortais.
- III.** obstinação para enfrentamento de desafios.

**Resposta Correta ( )**

#### QUESTÃO 3

Na crônica, infere-se que as crianças são apresentadas como “cow-boys” amadores porque

- I.** treinavam para ser “cow-boys”.
- II.** imitavam seus ídolos nas brincadeiras.
- III.** tomavam 12 sorvetes por dia.

**Resposta Correta ( )**

#### QUESTÃO 4

Encontra respaldo no texto a afirmativa

- I.** Os garotos consideraram procedente o questionamento feito por Kleber sobre o mocinho.
- II.** Depois da entrevista do mocinho, as crianças demonstraram cansaço.
- III.** A idéia de mito teria mais coerência se, ao invés de sorvete, fosse oferecido um drink ao mocinho .

**Resposta Correta ( )**

#### QUESTÃO 5

Com base na leitura do texto, pode-se afirmar que o único substantivo que **não** expressa uma emoção vivida pelas crianças é

- (a) revolta.
- (b) decepção.
- (c) curiosidade.
- (d) ansiedade.
- (e) atenção.

### QUESTÃO 6

Aos verbos “**ingerir**” e “**lamber**”, que aparecem no quarto parágrafo, podem ser atribuídas, respectivamente, as seguintes conotações:

- (a) sorver mecanicamente – sorver infantilmente.
- (b) sorver sutilmente – sorver apressadamente.
- (c) sorver disfarçadamente – sorver superficialmente.
- (d) sorver comedidamente – sorver prezosamente.
- (e) sorver constrangidamente – sorver gulosamente.

### QUESTÃO 7

“E o ídolo era simpático, falava inglês, mas tinha outro cavalheiro ao lado para traduzir...”

O vocábulo que **não** corresponde semanticamente a **MAS** nesse segmento do texto é

- (a) todavia.
- (b) pois.
- (c) contudo.
- (d) no entanto.
- (e) entretanto.

### QUESTÃO 8

No segmento “É verdade possuía 400 revólveres?” remete à seguinte figura de linguagem:

- (a) hipérbato.
- (b) paradoxo.
- (c) antítese.
- (d) eufemismo.
- (e) hipérbole.

Questões  
de 9 a 12

#### TEXTO II

#### MAIS E MENOS INTEIROS

MabThera. É a marca do remédio usado no tratamento de linfomas iguais ao da ministra Dilma Rousseff – os linfomas de células B. Associado à quimioterapia, ele aumenta a possibilidade de cura dos pacientes em cerca de 20%. Dilma Rousseff fez bem em procurar um hospital particular. Seus hematologistas e seus oncologistas podem receitar-lhe o MabThera, como acontece nos Estados Unidos e na Europa. Os mais de 10 000 pacientes com linfomas que todos os anos recorrem aos hospitais públicos brasileiros, por outro lado, não podem contar com o remédio. Porque ele é caro demais para o SUS: um frasco custa 8.000 reais. O que aumenta mesmo, nesses casos, é só a possibilidade de morrer.

No sábado 25, ao lado de seus médicos, Dilma Rousseff falou abertamente sobre seu estado de saúde. Depois de informar que retirara um linfoma e que passaria por um tratamento de quimioterapia, ela declarou o seguinte, com aquela sua gramática um tanto peculiar: “Nós, brasileiros, temos o hábito de sermos capazes de enfrentar obstáculos e saímos inteiros do lado de

lá”. Alguns brasileiros enfrentam obstáculos menores do que os outros. E alguns brasileiros possuem mais chance de sair inteiros do lado de lá. Os médicos de Dilma Rousseff sabem disso: um brasileiro com linfoma que toma MabThera tem mais chance de sair inteiro do lado de lá do que um brasileiro com linfoma que é atendido pelo SUS e não toma MabThera. Há 25 brasileiros mais inteiros e brasileiros menos inteiros.

Em seu primeiro comentário público sobre o assunto, Lula garantiu que Dilma Rousseff “não tem mais nada”. De certa maneira, ele está certo. Os dados do Ministério da Saúde sobre a incidência de câncer no país nem relacionam o linfoma. Para o 30 governo, trata-se de uma categoria indiscriminada. É como se, oficialmente, o linfoma nem existisse. Para fazer qualquer planejamento, as autoridades sanitárias brasileiras se baseiam nos dados dos Estados Unidos. Há muitos anos, os médicos da rede pública tentam inutilmente incluir o rituximabe – o nome genérico do MabThera – no tratamento dos linfomas. Mas o medicamento só costuma ser obtido na marra, por meios legais, quando um doente processa o Ministério da Saúde. O maior obstáculo que os brasileiros enfrentam, para citar Dilma Rousseff, é o governo.

40 Lula e o PT imediatamente levaram o linfoma de Dilma Rousseff ao palanque, usando o apelo emocional para tentar impulsionar sua candidatura a presidente. Em vez disso, teria sido mais decoroso levar o linfoma aos hospitais públicos, entendendo aos pacientes mais pobres o acesso ao MabThera. 45 Quem sabe alguns deles conseguissem sair inteiros do lado de lá

(MAINARD, Diogo. Revista Veja. Edição. 2111, 06/05/2009. p147)

### QUESTÃO 9

Com base no texto, a alternativa que apresenta na segunda coluna uma consequência que **não** está associada com o explicitado na primeira é.

- (a) custo do MabThera – dificuldade de utilização no tratamento do linfoma.
- (b) hospital particular – possibilidade de cura do linfoma.
- (c) linfoma de Dilma – afastamento da vida política.
- (d) acesso ao rituximabe – esperança de cura.
- (e) tratamento de paciente com rituximabe. – processo judicial.

### QUESTÃO 10

Assinale com **V** as afirmativas verdadeiras e com **F** as falsas. De acordo com o texto:

- ( ) Após ser portadora de uma doença grave Dilma Rousseff ficou no ostracismo político.
- ( ) A doença da ministra tornou-se um trunfo eleitoral.
- ( ) O presidente Lula afirmou publicamente a cura da ministra.
- ( ) O governo, através do Ministério da Saúde, viabiliza a utilização de rituximabe no tratamento de portadores de linfoma.

A alternativa correta é

- (a) F - V - V - F
- (b) V - F - V - F
- (c) F - V - F - F
- (d) V - F - F - V
- (e) V - F - V - V

### QUESTÃO 11

Pela leitura do texto, infere-se que nele predomina um tom

- (a) analítico.
- (b) contestador.
- (c) agressivo.
- (d) crítico.
- (e) emotivo.

### QUESTÃO 12

Sobre os sinais de pontuação utilizados no texto **não** está correta a afirmativa:

- (a) na primeira linha, o ponto depois de MabThera é dispensável para a compreensão do texto.
- (b) os dois pontos ( / 10 ) poderiam ser substituídos por um ponto.
- (c) as vírgulas utilizadas na linha 11 justificam-se por isolar uma oração restritiva.
- (d) a vírgula que aparece na linha 30 é facultativa.
- (e) os travessões ( / -34-35 ) poderiam ser substituídos por parênteses, mantendo o período gramaticalmente correto.

### Questões de 13 a 15

**Para responder essas questões, associe cada fragmento modernista transcrito ao tema que eles abordam, indicados no código abaixo. Em seguida, identifique apenas uma alternativa correta e assinale a letra correspondente na "Folha de Respostas".**

- (a) nacionalismo, história do Brasil.
- (b) ruptura com modelos anteriores, renovação da poesia.
- (c) valorização do progresso do mundo moderno
- (d) busca de temas primitivos nacionais.
- (e) volta à inspiração poética tradicional.

### QUESTÃO 13

“Clame a sáparia.  
Em críticas céticas:  
Não há mais poesia,  
Mas há artes poéticas ...”

Resposta Correta ( )

### QUESTÃO 14

“Meu avô foi buscar prata  
mas a prata virou índio.

Meu avô foi buscar índio  
mas o índio virou ouro.”

Resposta Correta ( )

### QUESTÃO 15

“Há estrelas brancas, azuis, verdes e vermelhas.  
Há estrelas-peixes, estrelas-piano, estrelas meninas.  
.....  
Há muito mais estrelas que máquinas, Burgueses e operários.  
Quase que só há estrelas.”

Resposta Correta ( )

## REDAÇÃO

**Obs:** Escolha **um** dos temas propostos para redigir sua redação.

### INSTRUÇÕES:

- Leia, com atenção, o tema proposto.
- Escreva sua Redação no espaço reservado ao rascunho.
- Transcreva seu texto na Folha de Redação, usando caneta de tinta **azul** ou **preta**.
- **Evite** utilizar letra de imprensa.

### Será anulada a Redação

- redigida fora do tema proposto;
- apresentada em forma de verso;
- assinada fora do campo próprio;
- escrita a lápis ou de forma ilegível.

## TEMA I

“Depois das passagens aéreas, o Ministério Público passou a investigar os gastos dos gabinetes dos deputados federais – e o que encontrou até agora é um poço fundo de irregularidades. Entre outras surpresas, já foram identificados deputados que empregam funcionários fantasmas e até que tomam parte do salário de seus assessores.”

“Só cego não enxerga que há falta de ética, moral, e decência em nosso meio político”

“Propriedades produtivas são invadidas sob proteção não se sabe de quem: ninguém parece fazer nada. Congressistas e senadores fazem farras inimagináveis quando ainda acreditávamos neles: não tem problema. Mensaleiros continuam sendo processados, mas não sei que tenham perdido a honra, ou vivam execrados.”

Com base na leitura dos trechos acima, redija um texto argumentativo no qual você evidencie **como nós, cidadãos, podemos reagir contra os abusos cometidos por nossos parlamentares.**

## TEMA II

“**Privacidade** – qualidade ou condição de privado, do que diz respeito apenas ao indivíduo; intimidade.”

### Vida exposta na internet

“Anna Virgínia Balloussier, carioca de 22 anos, assim como tantos outros jovens, não se importa em escancarar a vida na rede. A repórter de VEJA.com, Natalia Cuminale, acompanhou todas as páginas – e são várias – que Anna possui em comunidades virtuais. Descobriu, sem que ela soubesse, detalhes bem particulares de sua rotina. E, ao conversar com Anna e dizer o que sabia, chocou a garota: “Você sabe mais de mim do que meus amigos e minha família.”

Elabore um texto que apresente sua reflexão sobre o questionamento: **por que as pessoas exigem privacidade, mas expõem suas vidas na internet ?**

RASCUNHO

## GEOGRAFIA

Questões de 16 a 20

**INSTRUÇÃO: Identifique APENAS UMA ÚNICA alternativa correta e marque a letra correspondente na Folha de Respostas.**

Questões  
de 16 e 17

### TEXTO I

“A análise apenas técnica de uma cidade inclui tópicos importantes, como o terreno onde está situada, sua área geográfica, sua vocação ocupacional e sua posição econômica no país. Quando aconteceu a Revolução Industrial, as cidades começaram rapidamente a crescer, surgindo então a preocupação com a organização do espaço e sua modernização. O abandono dos campos contribuiu para que as cidades crescessem de forma espantosa, reforçando o processo irreversível de expansão das populações urbanas.”

### QUESTÃO 16

Chama-se sítio urbano

- a posição geográfica que a cidade ocupa em relação à região, e pode ser uma posição marítima, de confluência (Manaus, Paris), entroncamento rodoviário (Feira de Santana), distribuição comercial (Caruaru).
- a vocação ocupacional de uma cidade. Muitas cidades apresentam até hoje a mesma função urbana, estando voltadas para a mesma atividade, embora crescessem economicamente, modificando o espaço com o tempo.
- está ligada à função que uma cidade ocupa, porque quanto mais importante for a função econômica desta cidade, maior será a sua hierarquia em relação a outras cidades.
- o terreno sobre o qual a cidade será erguida e o seu estudo é essencial, pois determinará o tipo de fundações para os prédios, de acordo com a estrutura e a velocidade do processo de intemperização.
- o terreno da cidade quanto a seus aspectos físicos, tipo de solo e a vegetação presentes e o desmatamento para a lavoura.

### QUESTÃO 17

Entende-se por verticalização das cidades

- tendência à construção de edifícios, o que produz alterações no valor no uso do solo urbano.
- tendência à construção de casas e museus, conservando os padrões antigos das cidades.
- fenômeno associado ao crescimento populacional nas cidades para áreas periféricas.
- processo de metropolização que ocupará o interior dos estados, no futuro.
- fenômeno de equilíbrio entre o desenvolvimento industrial e a natureza primitiva.

Questões  
de 18 e 19

### TEXTO II

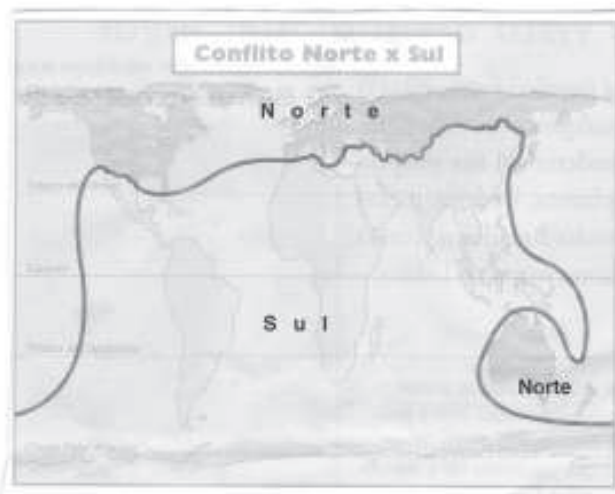
“Existe uma determinada realidade cuja constatação não exige do homem nenhum comportamento científico, sendo verificável, portanto, pelo senso comum. Basta olhar o mapa-múndi ou mesmo ler as notícias dos jornais para perceber que o mundo está dividido em nações ricas e nações pobres, em espaços geográficos desenvolvidos e subdesenvolvidos.

A consciência desse desequilíbrio manifestou-se em maior escala notadamente após a Segunda Guerra Mundial. As transformações ocorridas após o grande conflito mundial são decorrentes de alterações no domínio de idéias, as quais estabeleceram novas formas de relações internacionais. O mapa-múndi modificou-se. Novas fronteiras políticas foram traçadas, decorrentes de recuo da dominação colonial, permitindo o aparecimento de novos Estados. Não se processou, contudo, a extinção do colonialismo. O colonialismo político cedeu lugar ao colonialismo econômico. Continuou persistindo a divisão do mundo em países desenvolvidos, que constituem, numericamente, uma minoria, e em países subdesenvolvidos ou Terceiro Mundo, que constituem a grande maioria.

Os países subdesenvolvidos não constituem um grupo homogêneo e, sim, formam um conjunto heterogêneo nos quais existem problemas que podem ser caracterizados como objetivos subjetivos. “De um lado, temos o que podemos chamar de problema objetivo da pobreza, que pode ser medido pelo nível absoluto da renda *per capita*. Do outro lado, há problema subjetivo do descontentamento do países subdesenvolvidos com sua tal situação econômica, que transcende de muito essa medida simples. Isso surge não só devido à sua incapacidade de satisfazer anseios econômicos, como o desejo de copiar os altos padrões de consumo privado e bem-estar social público, mas também dos desejos psicológicos e políticos de elevar o prestígio nacional e conquistar uma posição idêntica à dos países desenvolvidos”.

(MYINT, H. *A Economia do desenvolvimento*, p. 16)

Com o fim da Guerra Fria, o mundo tem-se apresentado dividido entre os países do Norte e os países do Sul, com uma linha que demonstra



### QUESTÃO 18

- (a) países com déficit e países com superávit na balança comercial, respectivamente.
- (b) países exportadores e países importadores de matérias primas, respectivamente.
- (c) países ricos e pobres, respectivamente.
- (d) países colonizados e os colonizadores, respectivamente.
- (e) países socialistas e capitalistas, respectivamente.

### QUESTÃO 19

A maior parte dos países subdesenvolvidos está

- (a) no Sudeste Asiático.
- (b) na América Latina.
- (c) no continente africano.
- (d) no Oriente Médio.
- (e) Na Europa.

### QUESTÃO 20

Um país subdesenvolvido significa

- ( ) **I.** país com economia e sociedade com muita pobreza;
- ( ) **II.** país com economia e sociedade com pouca industrialização;
- ( ) **III.** país dependente, subordinado a interesses externos.

É correta a resposta

- (a) Apenas a alternativa I é verdadeira.
- (b) Apenas as alternativas I e II são verdadeiras.
- (c) Apenas a alternativa III é verdadeira.
- (d) Apenas as alternativas II e III são verdadeiras.
- (e) As alternativas I, II e III são verdadeiras.

## HISTÓRIA

Questões de 21 a 26

**INSTRUÇÃO: Identifique APENAS UMA ÚNICA alternativa correta e marque a letra correspondente na Folha de Respostas.**

### QUESTÃO 21

#### TEXTO I

“O esquema básico da sociedade estamental e de castas do período colonial repousa numa construção muito simples. Os portugueses transplantaram para cá a ordem social que tinha vigência em Portugal na época dos descobrimentos e da conquista, o que quer dizer que ocorreu uma formidável tentativa deliberada de preservação e de adaptação de todo um corpo de instituições e de padrões organizatórios – chaves, com vistas a criação de um “Novo Portugal”.

(PILETTI, Nelson, *História do Brasil*, Editora Ática, pág 95)

Com base no texto e em seus conhecimentos de como se compunha a sociedade colonial no Brasil, marque a alternativa correta.

- (a) O respeito e a obediência eram honrarias prestadas aos portugueses.
- (b) A organização da sociedade estava intimamente articulada

à propriedade e à riqueza.

- (c) A organização econômica da colônia permitia intensa mobilidade social.
- (d) A propriedade da terra dava direito à exploração do trabalho indígena.
- (e) A concessão de títulos permitia o desenvolvimento de uma nobreza nacional.

### QUESTÃO 22

#### TEXTO II

“Napoleão Bonaparte (1769 – 1821). Se destacara por sua atuação na reorganização do exército francês e pelo desempenho nas batalhas contra os inimigos da França revolucionária. As sucessivas e importantes vitórias sobre os inimigos transformaram-no em herói nacional de um país que vivia um período de profunda instabilidade política. Contornando habilmente as intrigas políticas e os conflitos internos, Napoleão conseguiu fortalecer sua posição e conquistar a admiração da burguesia financeira da França. Napoleão foi designado primeiro Cônsul, com poderes, para estabelecer as diretrizes da política externa”.

(REZENDE Antônio ; DIDIER, Maria Thereza, *Rumos da história*, , Editora Atual, pág 342)

De acordo com o texto e baseado nos seus conhecimentos sobre as realizações napoleônicas, marque a alternativa **incorreta**:

- (a) A elaboração do Código Napoleônico abolia o direito à propriedade privada.
- (b) A criação do Banco da França controlava a emissão de moedas.
- (c) Diminuiu o processo inflacionário.
- (d) A concordata entre a Igreja Católica e o Estado francês teve como objetivo utilizar a religião como instrumento do poder político.
- (e) A reorganização do ensino francês passou a ter como principal missão a formação de cidadãos capazes de servir ao Estado.

### QUESTÃO 23

#### TEXTO III

“Com o fracasso da unificação tentada pela igreja e por Carlos Magno, o poder dos senhores de terras locais aumentou. A isto soma-se o fato de as populações terem sido arruinadas pelos ataques dos árabes; normandos e Húngaros a atividade econômica limitou-se à exploração dos campos.

Durante mais de trezentos anos, a Europa esteve fragmentada em centenas de pequenos Estados independentes, os feudos. A comunicação entre eles era escassa e cada feudo sobrevivia a partir daquilo que seus habitantes produziam. Foi a “Época dos Mundos Fechados”.

(Texto – *História e civilização*; MOTA, Carlos Guilherme e LOPEZ, Adriana. Editora Ática, 1995, pág 175, cap. 5)

Marque (V) para verdadeira e (F) para falsa

- ( ) **I.** Formação de uma sociedade com grande mobilidade social.
- ( ) **II.** Processo de descentralização do poder político.
- ( ) **III.** Desenvolvimento das atividades agropastoris e retrocesso do grande comércio.
- ( ) **IV.** Formação de uma sociedade estamental.
- ( ) **V.** Durante o feudalismo, os reinos europeus tinham um governo centralizado.

Com base no texto e em seus conhecimentos sobre Feudalismo, assinale a resposta correta baseada no código abaixo.

- (a) As alternativas I, IV e V são verdadeiras.
- (b) Apenas a alternativa I é verdadeira.
- (c) As alternativas II, III, IV são verdadeiras.
- (d) As alternativas III e IV são verdadeiras.
- (e) As alternativas I e II são verdadeiras.

### QUESTÃO 24

#### TEXTO IV

“Depois da Guerra do Paraguai, idéias contrárias à monarquia começaram a difundir-se entre os militares. O ideal republicano era difundido por Benjamim Constant, servidor das idéias do filósofo francês Augusto Comte. Muitos membros do Exército, começaram a criticar o governo.

A questão tornou-se grave em 1883. O tenente-coronel Sena Madureira atacou, num artigo de jornal, um projeto de lei de interesse do Exército. O governo reagiu proibindo os militares de se manifestarem através da imprensa sem ordens do ministro da Guerra e punindo os infratores.

Os protestos contra o governo foram generalizados. Deodoro da Fonseca comandante das armas da província do Rio Grande do Sul, diante da recusa do governo em cancelar as penalidades impostas aos militares, assinou um manifesto em defesa do Exército, escrito por Rui Barbosa. Diante das pressões, o governo cedeu: cancelou as punições impostas aos oficiais e demonstrou a sua fraqueza. Saíram fortalecidos os defensores da causa republicana.”

(PILETTI, Nelson. *História do Brasil*, Editora Ática, cap 17, pág 180)

De acordo com o texto e com seus conhecimentos a respeito da Proclamação da República, assinale a alternativa verdadeira:

- (a) Havia forte diferenciação ideológica entre partidos políticos (conservador / liberal).
- (b) A Proclamação da República não foi fruto inesperado de uma parada militar. Havia sólidas convicções republicanas advindas da infiltração de idéias positivas no Exército brasileiro.
- (c) O fim da monarquia pode ser entendido como resultado das transformações ocorridas na estrutura econômica e social do país, representado pela abolição da escravatura.
- (d) A abolição da escravatura e o desinteresse das elites em relação à política foram fatores decisivos para a Proclamação da República.
- (e) A decadência das lavouras tradicionais da cana, do café e do algodão muito contribuiu para o fim da monarquia imperial.

### QUESTÃO 25

#### TEXTO V

#### Tô voltando

Pode ir armando o coreto e preparando aquele feijão-preto  
 Eu tô voltando  
 Põe meia dúzia de brahma pra gelar, muda a roupa de cama  
 Eu tô voltando  
 Leva o chinelo pra sala de jantar  
 Que é lá mesmo que a mala eu vou largar  
 Quero te abraçar, pode se perfumar porque eu tô voltando  
 Dá uma geral, faz um bom defumador, enche a casa de flor

Que eu tô voltando  
 Pega uma praia, aproveita, tá calor, vai pegando uma cor  
 Que eu tô voltando  
 Faz um cabelo bonito pra eu notar que eu só quero mesmo é despentear  
 Quero te agarrar, pode se preparar porque eu tô voltando  
 Põe pra tocar na vitrola aquele som, estréia uma camisola  
 Eu tô voltando  
 Dá folga pra empregada, manda a criançada pra casa da avó  
 Que eu tô voltando  
 Diz que eu só volto amanhã se alguém chamar  
 Telefone não deixa nem tocar  
 Quero lá lá lá iá, lá lá lá lá lá iá, porque eu tô voltando

(Chico Buarque de Holanda)

Com base no texto e nos seus conhecimentos sobre o Brasil do período dos governos militares (1964 / 1985), assinale a alternativa correta:

- (a) A anistia acontece no final do governo Ernesto Geisel, no momento da revogação do Ato Institucional Nº 05.
- (b) O texto refere-se à volta dos exilados políticos, devido à lei da anistia assinada no governo João Figueirêdo.
- (c) Só tivemos exilados depois de 1968, após o AI – 5.
- (d) O movimento das “Diretas Já!” foi a consequência política imediata da lei da anistia.
- (e) A anistia só foi possível porque os militares moderados perderam espaço na cúpula das forças armadas.

### QUESTÃO 26

#### TEXTO VI

As tentativas de evitar as tensões internacionais não alcançam o êxito idealizado pelos pacifistas. As relações continuam marcadas por conflitos, disputas e choques de interesses; e os países mais pobres vivem dificuldades imensas para administrar a dívida social e criar condições para estabilizar-se politicamente.

As soluções encontradas por esses países geralmente atendem aos projetos dos mais privilegiados. A implantação de governos ditatoriais impede o convívio com a diversidade e a formação de cidadãos acostumados com os debates políticos. Além disso, a tendência de se constituírem grandes blocos econômicos não tem contribuído para melhorar a situação dos desfavorecidos, nem por isso os sonhos de uma sociedade mais justa morreram.

(REZENDE Antônio ; DIDIER, Maria Thereza, *Rumos da história*, , Editora Atual, pág 58

De acordo com o texto e com seus conhecimentos do mundo atual, marque a alternativa correta:

- (a) O projeto neoliberal tem se revelado uma alternativa importante para os grandes problemas sociais dos nossos dias.
- (b) A bipolaridade continua presente nos dias atuais, apesar do fim da “Guerra Fria”.
- (c) Os países pobres tentaram vencer os seus problemas investindo maciçamente em educação.
- (d) A União Européia representou uma evolução bem sucedida de um bloco econômico.
- (e) A Alca, na visão do presidente venezuelano Hugo Chavez, seria a alternativa ideal para gerar um maior equilíbrio econômico entre as nações americanas.

**MATEMÁTICA**  
Questões de 27 a 36

**INSTRUÇÃO: Identifique APENAS UMA ÚNICA alternativa correta e marque a letra correspondente na Folha de Respostas.**

**QUESTÃO 27**

Se o binômio  $\left(x^2 - \frac{1}{x}\right)^n$  em seu desenvolvimento tem 11 termos, então o seu termo central é

- (a)  $C_{11}^6 x^6$
- (b)  $-C_{10}^5 x^5$
- (c)  $C_{10}^5 x^5$
- (d)  $C_{11}^6 x^5$
- (e)  $-C_{10}^5 x^6$

**QUESTÃO 28**

A reta de equação  $3x + 2y - 12 = 0$  intercepta os eixos cartesianos nos pontos A e B. Logo, a equação da circunferência de diâmetro  $\overline{AB}$  é

- (a)  $x^2 + y^2 - 4x - 6y = 0$
- (b)  $x^2 + y^2 + 4x + 6y - 1 = 0$
- (c)  $x^2 + y^2 + 6x + 4y - 1 = 0$
- (d)  $x^2 + y^2 - 6x - 4y = 0$
- (e)  $x^2 + y^2 = 4$

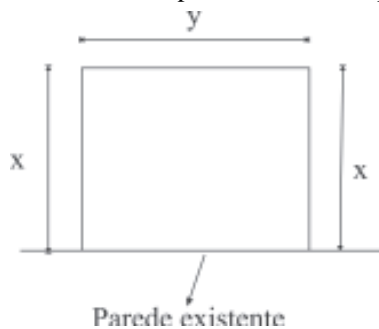
**QUESTÃO 29**

Os lados de um triângulo medem 7, 8 e 9. Então, a altura relativa ao lado que mede 8 tem por medida

- (a)  $4\sqrt{5}$
- (b)  $2\sqrt{5}$
- (c)  $\sqrt{5}$
- (d)  $3\sqrt{5}$
- (e)  $6\sqrt{5}$

**QUESTÃO 30**

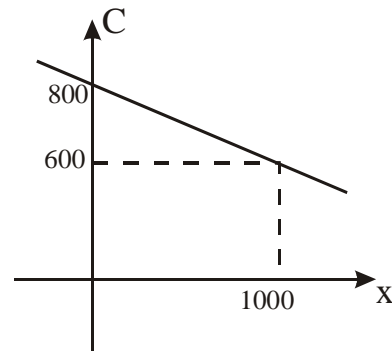
Observe o desenho a seguir do piso de uma sala em que uma parede já existe e as outras 3 serão construídas. Sabe-se que o comprimento total das 3 paredes mede 24m. Sabendo que a área de piso limitada deve ser máxima, podemos concluir que



- (a)  $x = 8m$
- (b)  $y = 10m$
- (c)  $x = y$
- (d)  $y = 12m$
- (e) A área máxima mede  $48m^2$ .

**QUESTÃO 31**

A função, cujo gráfico é dado a seguir, representa linearmente o custo (C) unitário de produção em função do número de unidades produzidas (X), numa indústria, mensalmente. Para que o custo unitário diminua para 500, quantas unidades devem ser produzidas mensalmente?



- (a) 1200
- (b) 2000
- (c) 1500
- (d) 1800
- (e) 1600

RASCUNHO

QUESTÃO 32

São dadas as funções reais  $f(x)$  e  $g(x)$  assim definidas:  $f(x-1) = 2x^2 - 3x + 7$  e  $g(x)$ , ímpar, tal que  $g(-1) = 3$  e  $g(-9) = 1$ . Calcule  $f[g(1)] + g[f(1)]$ :

- (a) 13
- (b) 0
- (c) -12
- (d) 18
- (e) 20

QUESTÃO 33

Foi feita uma pesquisa entre 450 consumidores sobre sua preferência pelos refrigerantes A e B. Constatou-se o seguinte:

- O número dos que consomem A e B é igual ao número dos que não consomem nem A nem B;
- O número dos que consomem B é o triplo dos que não consomem nenhum dos dois refrigerantes;
- O número dos que consomem A é o dobro dos que consomem B.

Então, relativamente aos totais,

- (a) 100 consomem só B
- (b) 400 consomem A
- (c) 450 não consomem B
- (d) 200 não consomem A
- (e) 350 consomem A ou B

QUESTÃO 34

Numa lanchonete existem 12 tipos de frutas e, numa promoção, os sucos com 3 frutas serão mais baratos. Supondo que duas dessas frutas sejam o mamão e a laranja, pergunta-se pelo total de sucos que podem ser feitos sempre participando a laranja e nunca o mamão?

- (a) 30
- (b) 132
- (c) 45
- (d) 90
- (e) 220

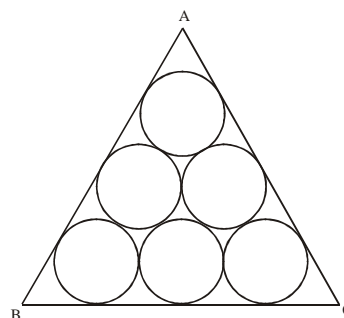
QUESTÃO 35

As raízes do polinômio  $P(x) = 2x^3 - 21x^2 + 42x - 16$  estão em PG. Então é correto afirmar que

- (a) sua maior raiz é ímpar
- (b) sua menor raiz é fracionária
- (c) uma de suas raízes é negativa
- (d) suas raízes pertencem ao intervalo  $[1; 10]$
- (e) duas de suas raízes são simétricas

QUESTÃO 36

Seis circunferências da figura dada têm raios unitários. Determine a altura do triângulo ABC.



- (a)  $3 + \sqrt{3}$
- (b)  $2 + 2\sqrt{3}$
- (c)  $2 + 3$
- (d)  $2 +$
- (e)  $3 + 2$

RASCUNHO

RASCUNHO

## FÍSICA

### Questões de 37 a 39

**INSTRUÇÃO: Identifique APENAS UMA ÚNICA alternativa correta e marque a letra correspondente na Folha de Respostas.**

#### QUESTÃO 37

Dois escalas X e Y têm como pontos fixos as mudanças de fases da água e valem, respectivamente, para o ponto de gelo  $10^\circ\text{X}$  e  $20^\circ\text{Y}$ ; para o ponto de vapor  $50^\circ\text{X}$ ,  $40^\circ\text{Y}$ . Se a temperatura de um local for  $77^\circ\text{F}$ , então os valores nas escalas X e Y são respectivamente iguais a

- (a) 20 e 25
- (b) 25 e 20
- (c) 10 e 20
- (d) 50 e 40
- (e) 77 e 77

#### QUESTÃO 38

Numa determinada região, existe um campo elétrico uniforme e um campo gravitacional vertical para baixo de módulo  $10\text{m/s}^2$ . Uma partícula de massa  $10^{-3}\text{kg}$  e carga elétrica negativa  $10^{-6}\text{C}$  quando colocada na referida região fica em equilíbrio. Pode-se afirmar que o campo elétrico tem sentido e módulo respectivamente iguais a

- (a) horizontal para a direita e  $10^6\text{N/C}$ .
- (b) horizontal para a esquerda e  $10^9\text{N/C}$ .
- (c) vertical para cima e  $10^3\text{N/C}$ .
- (d) vertical para baixo e  $10^4\text{N/C}$ .
- (e) vertical para cima e  $10^{-3}\text{N/C}$ .

#### QUESTÃO 39

Uma pessoa resolveu colocar o eixo principal de seus óculos voltado para o Sol e percebeu que os raios provenientes deste se concentravam em um ponto comum a 30cm da lente. Pode-se afirmar que:

- (a) a lente é para miopia e a distância focal vale +30cm
- (b) a lente é para hipermetropia e a distância focal vale +30cm
- (c) a lente é para miopia e a distância focal vale - 60cm
- (d) a lente é para hipermetropia e a distância focal vale - 60cm
- (e) a lente é para miopia e a distância focal vale +60cm

RASCUNHO

RASCUNHO

RASCUNHO

## QUÍMICA

### Questões de 40 a 42

INSTRUÇÃO: **Identifique APENAS UMA ÚNICA alternativa correta e marque a letra correspondente na Folha de Respostas.**

#### QUESTÃO 40

O Dique do Tororó é considerado área crítica para a prática de esportes, em razão da presença de poluentes no ar, tais como monóxido de carbono, CO, dióxido de nitrogênio, NO<sub>2</sub>, dióxido de enxofre, SO<sub>2</sub>, ozônio, O<sub>3</sub>, e material particulado formado por carbono e metais “pesados” como zinco, chumbo e cádmio.

(Adaptado: *Jornal A Tarde de 18.10.2005*)

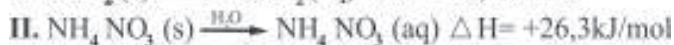
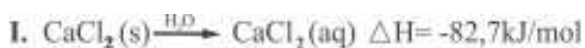
A partir dessas informações, pode-se afirmar que

- os gases SO<sub>2</sub> e CO são considerados poluentes porque ao reagirem com a água formam os ácidos H<sub>2</sub>SO<sub>4</sub> e H<sub>2</sub>CO<sub>3</sub>, respectivamente.
- o NO<sub>2</sub> é o poluente menos perigoso em razão de reagir com o ozônio, na presença da umidade do ar, segundo a equação química NO<sub>2</sub>(g) + O<sub>3</sub>(g) → NO(g) + 2O<sub>2</sub>(g).
- o material particulado polui com mais intensidade após as chuvas do que durante o período seco.
- o carbono e o material particulado em suspensão no ar atmosférico são separados por filtração.
- o material particulado é considerado poluente em razão de contaminar a água do dique por dissolução.

#### QUESTÃO 41

Compressas instantâneas quentes e frias, que estão à venda em vários países, são usadas como primeiros-socorros em contusões provenientes da prática esportiva.

As reações químicas que ocorrem nessas compressas podem ser representadas, resumidamente, pelas equações:

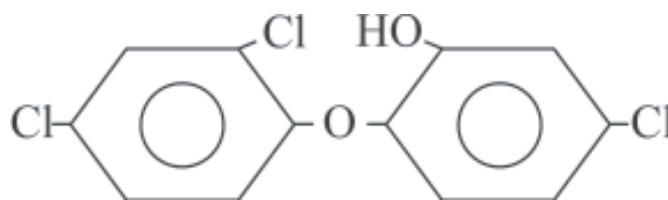


(Adaptado: *Química Feltre*, v.2, p.110, ed. 2004)

A partir dessas informações, pode-se afirmar que

- a equação I representa a reação química que ocorre numa compressa fria.
- as compressas quentes e frias são mais eficientes ao nível do mar de que em altas altitudes, à mesma temperatura.
- a equação química II representa um processo exotérmico.
- o sinal do valor da variação de entalpia de uma reação se mantém o mesmo ao se inverter o sentido dessa reação.
- a variação da entalpia de uma reação depende da temperatura em que a reação ocorre.

#### QUESTÃO 42



O triclosan, representado pela fórmula estrutural, é um inibidor de atividade bacteriana muito utilizado em desodorantes e cremes dentais.

Em relação ao triclosan, é correto afirmar que

- apresenta, na estrutura, os grupos funcionais dos álcoois e dos ésteres.
- é um composto aromático.
- evidencia cadeia carbônica saturada e acíclica na estrutura.
- possui átomos de oxigênio e de carbono com configurações eletrônicas diferentes.
- inibe a atividade bacteriana devido à forte basicidade que apresenta.

**BIOLOGIA**

Questões de 43 a 45

INSTRUÇÃO: **Identifique APENAS UMA ÚNICA alternativa correta e marque a letra correspondente na Folha de Respostas.**

**QUESTÃO 43**

As hemácias de um indivíduo não se aglutinam com nenhum dos três tipos de soros: anti-A, anti-B e anti-RH. Este indivíduo pertence ao grupo sanguíneo

- (a) A Rh<sup>+</sup>
- (b) O Rh<sup>+</sup>
- (c) AB Rh<sup>-</sup>
- (d) O Rh<sup>-</sup>
- (e) B Rh<sup>-</sup>

**QUESTÃO 44**

Observe a figura abaixo:



(José Luis Soares. *Biologia. Volume único, pág 332*)

O peixe-martelo (variedade de tubarão) compartilha seus restos alimentares com pequenos peixes.

A relação entre o peixe-martelo e pequenos peixes, denomina-se

- (a) mutualismo
- (b) comensalismo
- (c) protocooperação
- (d) amensalismo
- (e) inquilinismo

**QUESTÃO 45**

A febre aftosa é uma doença altamente contagiosa que infecta os animais de casco fendido, principalmente bovinos, suínos, ovinos e caprinos.

Hoje a doença está presente de forma endêmica na Ásia, América do Sul, África e Oriente Médio. O Brasil, que possui o maior rebanho bovino Mundial, lutava na região Sul do país para permanecer livre da febre aftosa, mantendo o mercado internacional aberto para a produção de carne. Com estes surtos, poderá sofrer conseqüências devastadoras na sua economia.

O agente etiológico da febre aftosa são

- (a) bactéria
- (b) protozoário
- (c) fungos
- (d) vírus
- (e) carrapatos

**INGLÊS**

Questões de 46 a 50

INSTRUÇÃO: **Identifique APENAS UMA ÚNICA alternativa correta e marque a letra correspondente na Folha de Respostas.**

**TEXTI**

**The Technology Revolution**

Business is in a "technology revolution" these days. The Internet is changing the way we do business, and everyone is talking about technology companies such as Microsoft and Amazon.com. But in the future, many **ordinary**, "nontech" **companies** and their customers will be the big winners in the technology revolution.

For example, instead of selling products through stores or agents, producers can sell **directly** to customers on the Internet. This will save producers a lot of money because they will need fewer stores and agents to sell their products.

But producers will also have more competition because customers can see and buy products from around the world on the Internet. So, fast delivery and high quality products and services will be the keys to profitable business.

This is just the **beginning** of the technology revolution in business. Companies that can **change** and move quickly are going to be very successful in the Internet economy.

(Source: Forbes ADAMS, Keith & DOVALE, Rafael. *Global Links: English for International Business. New York: Pearson Education Company, 2001. P.84*)

**QUESTÃO 46**

Assinale qual a **afirmação verdadeira** com base no texto:

- (a) Com a revolução tecnológica, a entrega rápida e produtos de alta qualidade não vão tornar os negócios mais lucrativos.
- (b) A Internet não tem nenhuma influência na forma de se fazer um negócio na atualidade.
- (c) Os consumidores vão poder comprar diretamente dos fornecedores através da Internet.
- (d) As empresas que não acompanharem a revolução tecnológica também vão ter bastante sucesso.
- (e) Com a revolução tecnológica, apenas as empresas vão ser os grandes ganhadores.

**QUESTÃO 47**

Com base no texto *The Technology Revolution*, verifique se as sentenças abaixo são verdadeiras ou falsas:

- ( ) **I.** Producers will save a lot of money.
- ( ) **II.** They will need more stores and agents to sell their products.
- ( ) **III.** There will have fewer competitors.
- ( ) **IV.** Customers will buy products on the Internet from all over the world.
- ( ) **V.** Customers will lose very much with technology revolution.

Assinale a alternativa que **contém a seqüência correta** das respostas:

- (a) Todas as sentenças são verdadeiras
- (b) As sentenças I, III e V são verdadeiras.
- (c) As sentenças II, III e V são falsas.
- (d) As sentenças III, IV e V são verdadeiras.
- (e) Todas as sentenças são falsas.

**QUESTÃO 48**

Verifique qual a **classe gramatical** das palavras que estão em negrito no texto:

- I. ordinary
- II. companies
- III. directly
- IV. beginning
- V. change

Marque a alternativa com **a ordem correta** das respostas:

- (a) substantivo – substantivo – adjetivo – verbo – verbo
- (b) adjetivo – substantivo – advérbio – substantivo – verbo
- (c) advérbio – adjetivo – adjetivo – verbo – substantivo
- (d) substantivo – verbo – advérbio – verbo – substantivo
- (e) adjetivo – substantivo – advérbio- verbo – substantivo

**QUESTÃO 49**

Associe as perguntas da **coluna A** com as respostas apropriadas da **coluna B**:

**COLUNA A**

- I. What will the producers save?
- II. Who are the big winners in the technology revolution?
- III. Why will producers have more competition?
- IV. What companies should do in order to be very successful in the Internet economy?
- V. What is the changing these days?

**COLUNA B**

- ( ) Companies and their customers.
- ( ) The way we do business.
- ( ) A lot of money.
- ( ) They should change and move quickly.
- ( ) Because customers can see and buy products from other parts of the world.

Assinale **a seqüência correta** de respostas:

- (a) I - II - III - V - IV
- (b) IV - II - I - V - III
- (c) I - V - IV - III - II
- (d) V - I - III - II - IV
- (e) II - V - I - IV - III

**QUESTÃO 50**

Verifique se a classificação das palavras retiradas do texto **quanto à sua função na frase está correta**:

- ( ) I. “producers” (linha 8) - sujeito
- ( ) II. “more competition” (linha 11) - objeto direto
- ( ) III. “very successful” (linha 17) - predicativo do sujeito
- ( ) IV. “the way we do business” (linha 2) - objeto direto
- ( ) V. “in the Internet economy” (linha 17) - adjunto adverbial de lugar

Assinale a alternativa com **a resposta correta**:

- (a) Somente I e III estão corretas.
- (b) Só a III está correta.
- (c) I, IV e V estão corretas.
- (d) II, III e IV estão corretas.
- (e) Todas estão corretas.

**ESPANHOL**

*Questões de 46 a 50*

**INSTRUÇÃO: Identifique APENAS UMA ÚNICA alternativa correta e marque a letra correspondente na Folha de Respostas.**

**TEXTO I**

Ante la eclosión de brotes de anarquía en las calles de Francia, el autor plantea un método de trabajo basado en preguntas y respuestas, que nos invita a la reflexión libre, alternativa a la ofrecida en los medios de comunicación de masas, en los que la doble mordaza de la corrección política y el pensamiento único constriñen la capacidad de maniobra de muchos profesionales de la comunicación. Se trata de efectuar un análisis de las causas últimas de la actual situación de crisis y escrutar entre el abanico de fórmulas con las que los poderes públicos pretenden encontrar y mantener la paz.

Asistimos a una operación de olvido selectivo, masivo e intencionado de los valores cívicos en cuya dignidad reposaba la concepción misma de la República de Francia. Hace demasiado tiempo que trocamos la Liberté por el sometimiento, la Égalité por la desigualdad y la Fraternité por el odio.

¿Alguien pensó que esto no ocurriría? Si los lamentables acontecimientos de los últimos días -al menos-, sirvieran para iniciar un proceso de reflexión intelectual que condujera a la adopción de medidas que extendieran las garantías del Estado de Derecho al 100% de la sociedad, todo habría valido la pena. Pero, si por el contrario, caemos en el juego estéril de los cruces de declaraciones entre políticos -con el pueril “y tú más” al que nos tienen acostumbrados-, estaremos abocados al fracaso y a vivir escenarios de creciente sufrimiento.

\* \* \*

**3. ¿CUÁLES SON LAS CAUSAS DE ESTE CONATO DE REBELIÓN?**

Más allá de estos hechos cercanos en el tiempo, que no pasan de ser meras gotas que colmaron el vaso de la paciencia, el conflicto tiene su origen en los gravísimos problemas de orden socioeconómico que se resumen en la negación sistemática de los tres elementos fundamentales del lema de la República de Francia: Libertad, Igualdad y Fraternidad.

\* \* \*

Sucedió que el reparto de la inmigración colonial no fue uniforme a lo largo del territorio continental europeo de Francia. Sino que -a excepción de la rivera francesa (Costa Azul, Provenza y Alpes Marítimos)- la gran mayoría de estos recién llegados se estableció en París, porque como muchos dicen: “Francia es París”. Como es obvio, esta masa humana no se estableció en el premier arrondissement -los barrios de París están numerados correlativamente en espiral, a partir del centro de la villa, que recibe el número uno-, no, se establecieron en los barrios obreros de las afueras, donde además -con o sin intención-, se siguieron políticas favorecedoras de la aparición de guetos, contribuyendo a la falta de integración en la sociedad europea.

**4. ¿QUÉ OBJETIVOS TIENE ESTE BROTE DE ANARQUÍA?**

\* \* \*

Las democracias se basan en la soberanía del pueblo, expresada en la voluntad de la mayoría... pero sin olvidar el

- respeto a las minorías. De lo contrario, nada tendría sentido.
- 55 Quemar coches no está bien, pero para hacer una tortilla es necesario romper algunos huevos.

\* \* \*

60 Pero hay verdades tan inocultables, que se abren paso incluso contra el pensamiento único. Una de esas verdades es la insostenible situación de injusticia que sufren los miembros del llamado cuarto mundo: un tercer mundo, dentro de nuestro orgulloso y autosuficiente primer mundo.

¿Y qué piden los jóvenes? Poca cosa: Libertad, Igualdad y Fraternidad.

Disponível em [www.durgell.com](http://www.durgell.com). Acesso em 20 de novembro de 2005. Texto adaptado.

#### QUESTÃO 46

Sobre el texto, se puede inferir que

- (a) el autor propone una reflexión con respecto a la situación de Francia llevando en consideración la corrección política que los medios de comunicación de masas deben tener.
- (b) los profesionales de la comunicación tienen total libertad para exponer sus puntos de vista a respecto de la situación política francesa.
- (c) los políticos franceses suelen asumir sus propias faltas con el objetivo de buscar un entendimiento para la rápida solución de las crisis.
- (d) la rebelión en Francia se debe a la pérdida de derechos políticos adquiridos en el último gobierno.
- (e) el origen del conflicto en Francia nos lleva a pensar sobre la quiebra de los valores propuestos por el lema de Francia.

#### QUESTÃO 47

Según el texto,

- (a) Francia, conocida por su lema de igualdad, tiene una distribución uniforme de la población urbana, mezclando gentes de distintos colores y credos.
- (b) países desarrollados como Francia ya han conseguido dirimir las diferencias económicas existentes entre las capas de la población.
- (c) el autor nos deja transparentar una visión en contra a las manifestaciones de los jóvenes franceses.
- (d) aunque el Estado francés siempre haya tratado a todos de manera igual, algunos siempre quieren tener más que los otros, lo que genera frustración y conflictos.
- (e) los jóvenes franceses hicieron las protestas porque buscan lo que el Estado francés tiene como obligación de darles.

#### QUESTÃO 48

Sobre el léxico del texto, NO se puede decir que

- (a) Las palabras españolas “sometimiento, desigualdad y odio” (l. 14-5) hacen oposición semántica a las francesas “Liberté, Égalité, Fraternité” (l. 14-5), respectivamente.
- (b) “gotas que colmaron el vaso” (l. 30) es una expresión que indica que la paciencia (l. 30) ha llegado a su límite.
- (c) “conato” (l. 26) tiene el sentido de una acción o suceso que no llega a realizarse por completo, una tentativa.
- (d) “pueril” (l. 22) quiere decir que se encuentra en su mejor momento, prudente, sensato.
- (e) “constrñen” (l. 06) puede ser sustituido por “limitan” o “restringen”.

#### QUESTÃO 49

Sobre los aspectos lingüísticos, se puede decir que

- (a) “Ante” (l. 01) es una preposición que podría ser sustituida por la locución “Frente a” y tiene como antónimo a la otra preposición “Tras”.
- (b) “habría valido” (l. 20) indica una acción que está segura que va a ocurrir en el futuro.
- (c) “eclosión” y “anarquía” (l. 01) llevan tilde por la misma regla, es decir, son palabras agudas terminadas en **vocales o n o s**.
- (d) “que” (l. 03) es un pronombre relativo que hace referencia a “preguntas y respuestas” (l. 2-3)
- (e) “análisis” (l. 07) es un heterogenerico en relación al portugués, que está en plural, cuyo singular es “análise”.

#### QUESTÃO 50

Aún sobre los aspectos lingüísticos, se puede decir que

- (a) “Hace” (l. 13) es un verbo con valor impersonal que podría ser sustituido, sin alterar el sentido, por “Hay”.
- (b) “cercaños” (l. 29) es un adjetivo invariable que se refiere a “hechos”(l. 29)
- (c) “su” (l. 31), si estuviera tras la palabra origen, adquiriría la forma “suyo”.
- (d) “Sino que” (l. 38) nunca puede ser escrito tras una frase con sentido negativo.
- (e) “muchos” (l. 40) es un adverbio que sustituye, implícitamente, a “las personas”.